

Градостроительный план земельного участка

№

Р Ф - 3 5 - 2 - 2 7 - 0 - 0 0 - 2 0 2 2 - - - -

Градостроительный план земельного участка подготовлен на основании

(реквизиты заявления правообладателя земельного участка, иного лица в случае, предусмотренном частью 1.1 статьи 57.3 Градостроительного кодекса Российской Федерации, с указанием ф.и.о. заявителя – физического лица, либо реквизиты заявления и наименование заявителя – юридического лица о выдаче градостроительного плана земельного участка)

Местонахождение земельного участка

Вологодская область

(субъект Российской Федерации)

Городской округ город Вологда

(муниципальный район или городской округ)

(поселение)

Описание границ земельного участка (образуемого земельного участка):

Обозначение (номер) характерной точки	Перечень координат характерных точек в системе координат, используемой для ведения Единого государственного реестра недвижимости	
	X	Y
1	354730,89	2329049,76
2	354753,99	2329090,01
3	354750,70	2329091,76
4	354758,40	2329106,53
5	354754,18	2329108,81
6	354746,81	2329112,73
7	354740,96	2329101,55
8	354716,24	2329057,70

Кадастровый номер земельного участка (при наличии) или в случае, предусмотренном частью 1.1 статьи 57.3 Градостроительного кодекса Российской Федерации, условный номер образуемого земельного участка на основании утвержденных проекта межевания территории и (или) схемы расположения земельного участка или земельных участков на кадастровом плане территории

35:24:0303004:632

Площадь земельного участка

1000 кв. м

Информация о расположенных в границах земельного участка объектах капитального строительства

Объекты капитального строительства отсутствуют

Информация о границах зоны планируемого размещения объекта капитального строительства в соответствии с утвержденным проектом планировки территории (при наличии)

Проект планировки территории не утвержден

Обозначение (номер) характерной точки	Перечень координат характерных точек в системе координат, используемой для ведения Единого государственного реестра недвижимости	
	X	Y
-	-	-

Реквизиты проекта планировки территории и (или) проекта межевания территории в случае, если земельный участок расположен в границах территории, в отношении которой утверждены проект планировки территории и (или) проект межевания территории

Документация по планировке территории не утверждена

(указывается в случае, если земельный участок расположен в границах территории, в отношении которой утверждены проект планировки территории и (или) проект межевания территории)

Градостроительный план подготовлен

Департаментом градостроительства Администрации г. Вологды

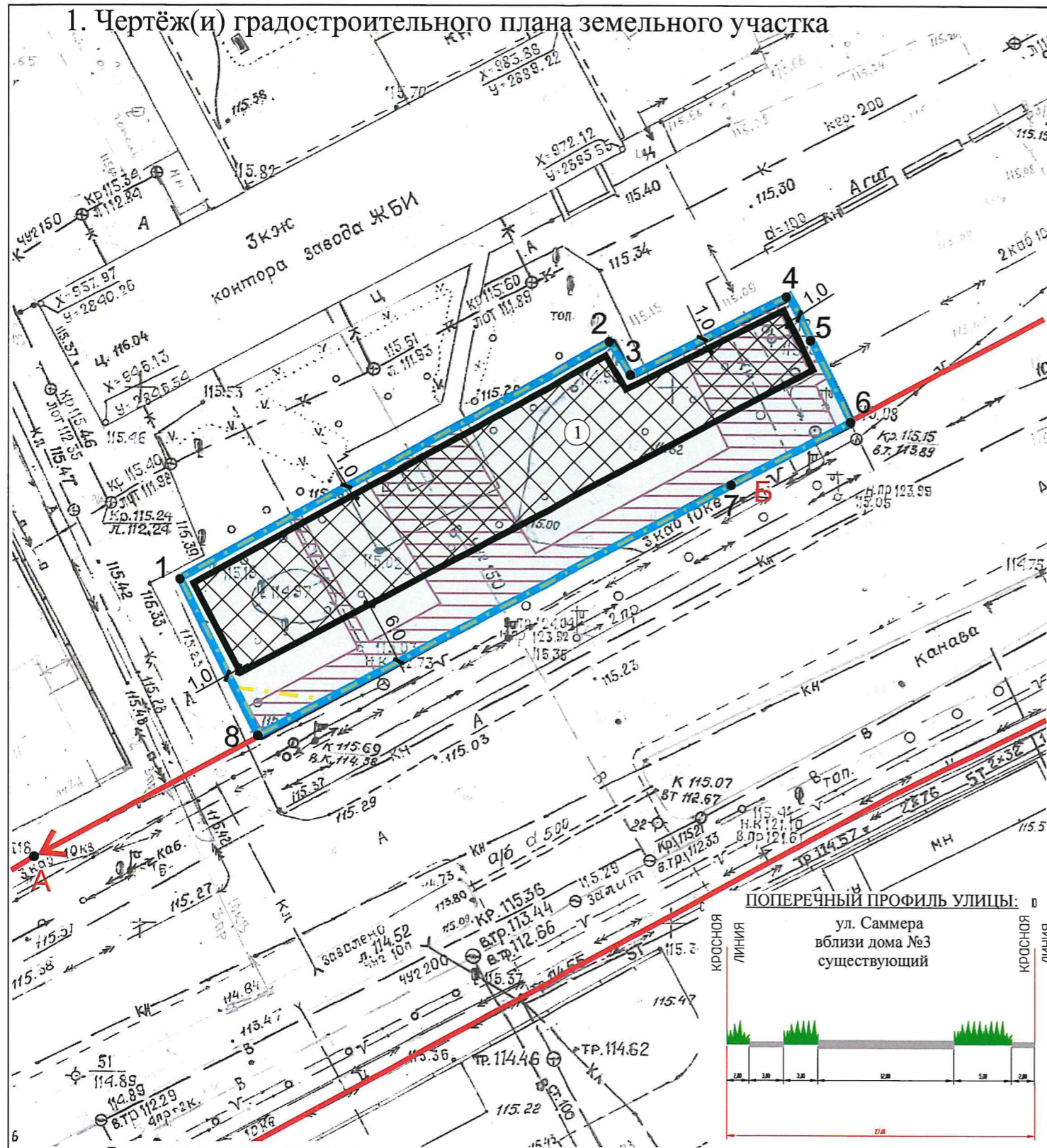
(ф.и.о., должность уполномоченного лица, наименование органа)

М.П. _____ / _____ /
 (при наличии) (подпись) (расшифровка подписи)

Дата выдачи - _____

(ДД.ММ.ГГГГ)

1. Чертёж(и) градостроительного плана земельного участка



УСЛОВНЫЕ ОБОЗНАЧЕНИЯ:

- 1 • - точка поворота границ земельного участка;
- - граница земельного участка;
- А • - точка поворота красной линии;
- - красная линия;
- [Hatched Box] - охранные зоны инженерных сетей;
- [Cross-hatched Box] - возможное место размещения объекта при условии выноса существующих инженерных сетей;
- [White Box] - третий пояс зоны санитарной охраны артезианской скважины № 3596 (зона ограничений от химического загрязнения);
- [Box with 1] - место допустимого размещения объекта капитального строительства при условии выполнения противопожарных нормативов, а также специальных мероприятий по защите водоносного горизонта от загрязнения;
- [Dashed Green Line] - ориентировочная санитарно-защитная зона производственной площадки ЗУ 35:24:0303004:71, расположенной по адресу: Саммера, 49;
- [Dashed Yellow Line] - ориентировочная санитарно-защитная зона ООО «НАБИ-ТехСервис», расположенного по адресу: Гиляровского, 50.

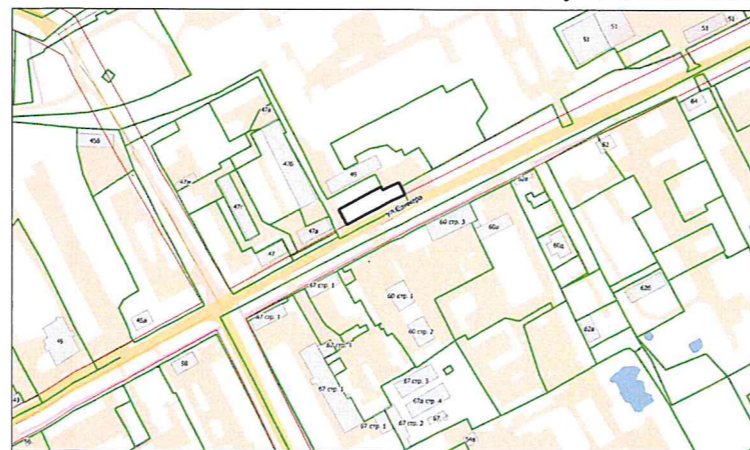
Примечание:

1. Место допустимого размещения объекта капитального строительства указано в соответствии с видом разрешенного использования земельного участка с кадастровым номером 35:24:0303004:632 «Заправка транспортных средств (4.9.1.1)», предусмотренным Правилами землепользования и застройки городского округа города Вологды, утвержденными решением Вологодской городской Думы от 26 июня 2009 года № 72 (с последующими изменениями), сведения о котором должны быть внесены в Единый государственный реестр недвижимости в установленном законом порядке до дня подачи проектной документации о планируемых строительстве или реконструкции объекта заправки транспортных средств.
2. Генеральным планом муниципального образования «Город Вологда», утвержденным решением Вологодской городской Думы от 29 декабря 2014 года № 171 (в редакции решения Вологодской городской Думы от 22 октября 2020 года № 270), определена категория ул. Саммера - магистральная улица районного значения, в связи с чем требуется корректировка указанных красных линий в установленном законом порядке в целях соблюдения требований СП 42.13330.2016 «СНиП 2.07.01-89* Градостроительство. Планировка и застройка городских и сельских поселений», утвержденного приказом Министерства строительства и жилищно-коммунального хозяйства Российской Федерации от 30 декабря 2016 года № 1034/пр (с последующими изменениями), предусматривающих ширину улицы в красных линиях от 40 до 100 метров.
3. Обеспечить соблюдение действующих нормативных разрывов (расстояний) от существующих и проектируемых зданий, строений, сооружений, площадок, расположенных на данном земельном участке с кадастровым номером 35:24:0303004:632 и на смежных земельных участках (противопожарных, инсоляционных, санитарных, санитарно-бытовых).
4. Земельный участок с кадастровым номером 35:24:0303004:632 полностью расположен в границах приаэродромной территории аэродрома гражданской авиации Вологда, установленной приказом Северо-Западного межрегионального территориального управления воздушного транспорта Федерального агентства воздушного транспорта от 23 января 2020 года № 13-П «Об установлении приаэродромной территории аэродрома гражданской авиации Вологда».
5. Параметры охранных зон инженерных сетей уточнить в организациях, обслуживающих инженерные сети.
6. Точки подключения (технологического присоединения) объекта капитального строительства к сетям инженерно-технического обеспечения определить в соответствии с техническими условиями, выданными службами города, обеспечивающими эксплуатацию инженерных сетей.
7. Для подготовки сведений о планируемых параметрах объекта заправки транспортных средств необходимо выполнить инженерно-геодезические изыскания с корректировкой топографической съемки в масштабе 1:500.
8. Установление, изменение, прекращение существования санитарно-защитных зон, ограничений использования земельного участка, а также сокращение нормативных противопожарных расстояний, противопожарных разрывов обосновывается при разработке проектной документации и в материалах архитектурно-градостроительного облика объекта капитального строительства.
9. При размещении заправки транспортных средств соблюсти требования СанПиН 2.2.1/2.1.1.1200-03 «Санитарно-защитные зоны и санитарная классификация предприятий, сооружений и иных объектов» (с последующими изменениями) и постановления Правительства Российской Федерации от 03 марта 2018 года № 222 «Об утверждении Правил установления санитарно-защитных зон и использования земельных участков, расположенных в границах санитарно-защитных зон» (с последующими изменениями), а также требования СанПиН 2.1.4.1110-02 «Зоны санитарной охраны источников водоснабжения и водопроводов питьевого назначения».

Ведомость координат поворотных точек земельного участка

Номер точки	Координаты, м	
	X	Y
1	2	3
1	354730.89	2329049.76
2	354753.99	2329090.01
3	354750.70	2329091.76
4	354758.40	2329106.53
5	354754.18	2329108.81
6	354746.81	2329112.73
7	354740.96	2329101.55
8	354716.24	2329057.70

Ситуационный план



Чертеж градостроительного плана земельного участка разработан на топографической основе, выполненной ВО «ВВТИСИЗ» в 1982 году, ВГВХ в 1987 году, В.А.П в 1987 году, ООО «ВСЭП» в 2003 году, ОАО «ВологдаТИЗИС» в 2012 году, ООО «ГеоСтройИзыскания» в 2014 году с использованием материалов аэрофотосъемки, выполненной ООО «Сигма Метрикс» в 2017 году.

Департамент градостроительства Администрации г. Вологды			Отдел перспективного планирования и застройки Департамента градостроительства Администрации города Вологды		
			Заказчик:		
Должность	Подпись	Ф.И.О.	Объект: Заправка транспортных средств	Лист	Листов
Нач. ОППЗ		С.В.Кудрявцева		1	1
Нач. ОИСОГД		Н.В.Курч		Дата разработки май 2022 г.	
			Масштаб: 1:500	Номер заявления:	

2. Информация о градостроительном регламенте либо требованиях к назначению, параметрам и размещению объекта капитального строительства на земельном участке, на который действие градостроительного регламента не распространяется или для которого градостроительный регламент не устанавливается

Земельный участок расположен в территориальной зоне ПЗ
(Зона застройки промышленными объектами не выше IV класса опасности)
Установлен градостроительный регламент

2.1. Реквизиты акта органа государственной власти субъекта Российской Федерации, органа местного самоуправления, содержащего градостроительный регламент либо реквизиты акта федерального органа государственной власти, органа государственной власти субъекта Российской Федерации, органа местного самоуправления, иной организации, определяющего, в соответствии с федеральными законами, порядок использования земельного участка, на который действие градостроительного регламента не распространяется или для которого градостроительный регламент не устанавливается

Решение Вологодской городской Думы от 26 июня 2009 года № 72
«Об утверждении Правил землепользования и застройки городского округа
города Вологды» (с последующими изменениями)

2.2. Информация о видах разрешенного использования земельного участка

основные виды разрешенного использования земельного участка:

Хранение автотранспорта (2.7.1). Размещение гаражей для собственных нужд (2.7.2). Питомники (1.17). Предоставление коммунальных услуг (3.1.1). Административные здания организаций, обеспечивающих предоставление коммунальных услуг (3.1.2). Обеспечение деятельности в области гидрометеорологии и смежных с ней областях (3.9.1). Проведение научных исследований (3.9.2). Проведение научных испытаний (3.9.3). Приюты для животных (3.10.2). Деловое управление (4.1). Служебные гаражи (4.9). Заправка транспортных средств (4.9.1.1). Автомобильные мойки (4.9.1.3). Ремонт автомобилей (4.9.1.4). Производственная деятельность (6.0). Тяжелая промышленность (6.2). Автомобилестроительная промышленность (6.2.1). Легкая промышленность (6.3). Фармацевтическая промышленность (6.3.1). Пищевая промышленность (6.4). Нефтехимическая промышленность (6.5). Строительная промышленность (6.6). Энергетика (6.7). Связь (6.8). Склад (6.9). Складские площадки (6.9.1). Целлюлозно-бумажная промышленность (6.11). Научно-производственная деятельность (6.12). Обслуживание перевозок пассажиров (7.2.2). Стоянки транспорта общего пользования (7.2.3). Трубопроводный транспорт (7.5). Обеспечение внутреннего правопорядка (8.3). Заготовка древесины (10.1). Земельные участки (территории) общего пользования (12.0). Улично-дорожная сеть (12.0.1). Благоустройство территории (12.0.2).

условно разрешенные виды использования земельного участка:

Хранение и переработка сельскохозяйственной продукции (1.15). Обеспечение сельскохозяйственного производства (1.18). Бытовое обслуживание (3.3). Амбулаторно-поликлиническое обслуживание (3.4.1). Среднее и высшее профессиональное образование (3.5.2). Среднее и высшее профессиональное образование (организации дополнительного профессионального образования):

повышение квалификации, заочное обучение) (3.5.2). Магазины (4.4). Общественное питание (4.6).

2.3. Предельные (минимальные и (или) максимальные) размеры земельного участка и предельные параметры разрешенного строительства, реконструкции объекта капитального строительства, установленные градостроительным регламентом для территориальной зоны, в которой расположен земельный участок:

Предельные (минимальные и (или) максимальные) размеры земельных участков, в том числе их площадь			Минимальные отступы от границ земельного участка в целях определения мест допустимого размещения зданий, строений, сооружений, за пределами которых запрещено строительство зданий, строений, сооружений	Предельное количество этажей и (или) предельная высота зданий, строений, сооружений	Максимальный процент застройки в границах земельного участка, определяемый как отношение суммарной площади земельного участка, которая может быть застроена, ко всей площади земельного участка	Требования к архитектурным решениям объектов капитального строительства, расположенным в границах территории исторического поселения федерального или регионального значения	Иные показатели
1	2	3	4	5	6	7	8
Длина, м	Ширина, м	Площадь, м ² или га					
В соответствии со сведениями Единого государственного реестра недвижимости			В соответствии с чертежом градостроительного плана земельного участка (раздел 1)	*	80	-	-

* Максимальная этажность - 1 этажей, максимальная высота здания (м) - 5.

Предельное количество этажей и (или) предельная высота зданий, строений, сооружений должны соответствовать приказу Северо-Западного межрегионального территориального управления воздушного транспорта Федерального агентства воздушного транспорта от 23 января 2020 года № 13-П «Об установлении приаэродромной территории аэродрома гражданской авиации Вологда».

2.5. Предельные параметры разрешенного строительства, реконструкции объекта капитального строительства, установленные положением об особо охраняемых природных территориях, в случае выдачи градостроительного плана земельного участка в отношении земельного участка, расположенного в границах особо охраняемой природной территории:

Причины отнесения земельного участка к виду земельного участка для которого градостроительный регламент не устанавливается	Реквизиты Положения об особо охраняемой природной территории	Реквизиты утвержденной документации по планировке территории	Зонирование особо охраняемой природной территории (да/нет)						Требования к размещению объектов капитального строительства	
			Функциональная зона	Виды разрешенного использования земельного участка		Требования к параметрам объекта капитального строительства		Требования к размещению объектов капитального строительства		
				Основные виды разрешенного использования	Вспомогательные виды разрешенного использования	Предельное количество этажей и (или) предельная высота зданий, строений, сооружений	Максимальный процент застройки в границах земельного участка, определяемый как отношение суммарной площади земельного участка, которая может быть застроена, ко всей площади земельного участка			Иные требования к параметрам объекта капитального строительства
1	2	3	4	5	6	7	8	9	10	11
			Функциональная зона	Тоже	Тоже	Тоже	Тоже	Тоже	Тоже	Тоже
1	2	3	4	5	6	7	8	9	10	11

3. Информация о расположенных в границах земельного участка объектах капитального строительства и объектах культурного наследия

3.1. Объекты капитального строительства

№ Не имеется, _____,
(согласно чертежу(ам) градостроительного плана) (назначение объекта капитального строительства, этажность, высотность, общая площадь, площадь застройки)

инвентаризационный или
 кадастровый номер _____

3.2. Объекты, включенные в единый государственный реестр объектов культурного наследия (памятников истории и культуры) народов Российской Федерации

№ Информация отсутствует, _____,
(согласно чертежу(ам) градостроительного плана) (назначение объекта культурного наследия, общая площадь, площадь застройки)

(наименование органа государственной власти, принявшего решение о включении выявленного объекта культурного наследия в реестр, реквизиты этого решения)

регистрационный номер в
 реестре _____

от _____

(дата)

5. Информация об ограничениях использования земельного участка, в том числе если земельный участок полностью или частично расположен в границах зон с особыми условиями использования территорий

1. Земельный участок частично расположен в охранной зоне инженерных сетей, ограничения использования земельного участка указаны в СП 42.13330.2016 «СНиП 2.07.01-89* Градостроительство. Планировка и застройка городских и сельских поселений», утвержденном приказом Министерства строительства и жилищно-коммунального хозяйства Российской Федерации от 30 декабря 2016 года № 1034/пр (с последующими изменениями), в Правилах установления охранных зон объектов электросетевого хозяйства и особых условий использования земельных участков, расположенных в границах таких зон, утвержденных постановлением Правительства Российской Федерации от 24 февраля 2009 года № 160 (с последующими изменениями).

2. Земельный участок полностью расположен в границах приаэродромной территории аэродрома гражданской авиации Вологда, площадь земельного участка, покрываемая зоной с особыми условиями территории, составляет 1000 кв. м, ограничения использования земельного участка указаны в приказе Северо-Западного межрегионального территориального управления воздушного транспорта Федерального агентства воздушного транспорта от 23 января 2020 года № 13-П «Об установлении приаэродромной территории аэродрома гражданской авиации Вологда», в Воздушном кодексе Российской Федерации.

4. Земельный участок частично расположен в ориентировочной санитарно-защитной зоне ремонта, технологического обслуживания грузовых автомобилей ООО «НАБИ-ТехСервис», расположенного по адресу: ул. Гиляровского, д. 50, площадь земельного участка, покрываемая зоной с особыми условиями территории, ориентировочно составляет 18 кв.м, ограничения использования земельного участка указаны в СанПиН 2.2.1/2.1.1.1200-03 «Санитарно-защитные зоны и санитарная классификация предприятий, сооружений и иных объектов» (с последующими изменениями), в постановлении Правительства Российской Федерации от 03 марта 2018 года № 222 «Об утверждении Правил установления санитарно-защитных зон и использования земельных участков, расположенных в границах санитарно-защитных зон» (с последующими изменениями).

5. Земельный участок полностью расположен в ориентировочной санитарно-защитной зоне производственной площадки ЗУ 35:24:0303004:71, расположенной по адресу: ул. Саммера, д. 49, площадь земельного участка, покрываемая зоной с особыми условиями территории, ориентировочно составляет 1000 кв.м, ограничения использования земельного участка указаны в СанПиН 2.2.1/2.1.1.1200-03 «Санитарно-защитные зоны и санитарная классификация предприятий, сооружений и иных объектов» (с последующими изменениями), в постановлении Правительства Российской Федерации от 03 марта 2018 года № 222 «Об утверждении Правил установления санитарно-защитных зон и использования земельных участков, расположенных в границах санитарно-защитных зон» (с последующими изменениями).

6. Земельный участок полностью расположен в 3 поясе зоны санитарной охраны артезианской скважины № 3596 (зона ограничений от химического загрязнения), площадь земельного участка, покрываемая зоной с особыми условиями использования территории, составляет 1000 кв. м, ограничения использования земельного участка указаны в СанПин 2.1.4.1110-02 «Зоны санитарной охраны источников водоснабжения и водопроводов питьевого назначения» (с последующими изменениями).

6. Информация о границах зон с особыми условиями использования территорий, если земельный участок полностью или частично расположен в границах таких зон:

Наименование зоны с особыми условиями использования территории с указанием объекта, в отношении которого установлена такая зона	Перечень координат характерных точек в системе координат, используемой для ведения Единого государственного реестра недвижимости		
	Обозначение (номер) характерной точки	X	Y
1	2	3	4
Охранная зона инженерных сетей*	-	-	-
Приаэродромная территория аэродрома гражданской авиации Вологда**	-	-	-
Ориентировочная санитарно-защитная зона ремонта, технологического обслуживания грузовых автомобилей ООО «НАБИ-ТехСервис», расположенная по адресу: ул. Гиляровского, д. 50*	-	-	-
Ориентировочная санитарно-защитная зона производственной площадки ЗУ 35:24:0303004:71, расположенная по адресу: ул. Саммера, д. 49*	-	-	-
Третий пояс санитарной охраны артезианских скважин № 3596 (зона ограничений от химического загрязнения)*	-	-	-

* Информация о перечне координат характерных точек зоны с особыми условиями использования территории в Едином государственном реестре недвижимости отсутствует.

** Земельный участок полностью расположен в зоне с особыми условиями использования территории.

7. Информация о границах публичных сервитутов

Информация отсутствует

Обозначение (номер) характерной точки	Перечень координат характерных точек в системе координат, используемой для ведения Единого государственного реестра недвижимости	
	X	Y
-	-	-

8. Номер и (или) наименование элемента планировочной структуры, в границах которого расположен земельный участок

Отсутствует

9. Информация о возможности подключения (технологического присоединения) объектов капитального строительства к сетям инженерно-технического обеспечения (за исключением сетей электроснабжения), определяемая с учетом программ комплексного развития систем коммунальной инфраструктуры поселения, муниципального округа, городского округа (при их наличии), в состав которой входят сведения о максимальной нагрузке в возможных точках подключения (технологического присоединения) к таким сетям, а также сведения об организации, представившей данную информацию

Не представлена. Уточнить в организациях, обслуживающих инженерные сети.

10. Реквизиты нормативных правовых актов субъекта Российской Федерации, муниципальных правовых актов, устанавливающих требования к благоустройству территории

1. Постановление Правительства Вологодской области от 11 апреля 2016 года № 338 «Об утверждении региональных нормативов градостроительного проектирования Вологодской области» (с последующими изменениями).

2. Решение Вологодской городской Думы от 02 апреля 2007 года № 392 «О Правилах благоустройства городского округа города Вологды» (с последующими изменениями).

3. Решение Вологодской городской Думы от 21 декабря 2017 года № 1382 «Об утверждении местных нормативов градостроительного проектирования городского округа города Вологды» (с последующими изменениями).

4. Решение Вологодской городской Думы от 26 июня 2009 года № 72 «Об утверждении Правил землепользования и застройки городского округа города Вологды» (с последующими изменениями).

11. Информация о красных линиях:

Обозначение (номер) характерной точки	Перечень координат характерных точек в системе координат, используемой для ведения Единого государственного реестра недвижимости	
	X	Y
А	354651.01	2328941.95
Б	354740.91	2329101.50

Приложение (в случае, указанном в части 3.1 статьи 57.3 Градостроительного кодекса Российской Федерации)